

Classe 1

Ce document présente uniquement la séquence d'autonomie dirigée par l'enseignant.
Une autre séquence est animée par le médiateur.

Consultez le déroulement de l'activité sur notre site Internet
dans la rubrique « *Télécharger le programme* ».

Avant de commencer votre séquence en autonomie, voici quelques conseils d'organisation :

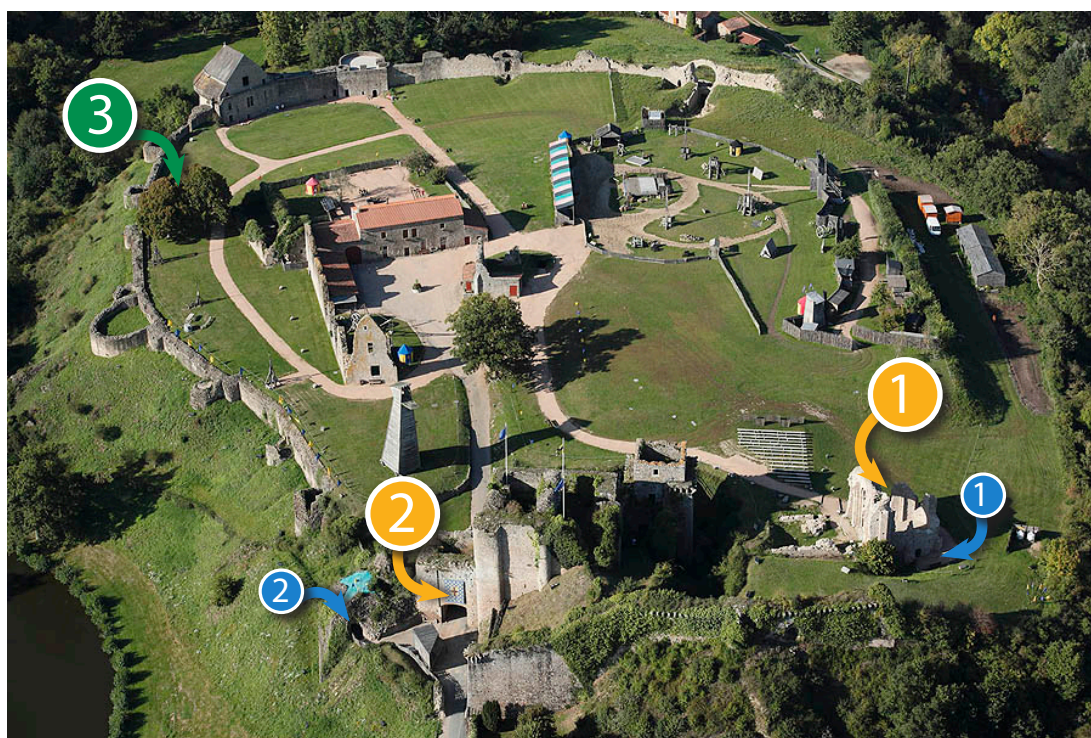
Assurez-vous de n'avoir que ce document à manipuler.

Aidez-vous d'un accompagnateur qui sera chargé de :

- tenir le livre,
- distribuer et ranger le matériel pédagogique.

Répartissez vos élèves en 6 groupes avec 1 adulte dans chaque (ou 1 pour 2 groupes).

VOTRE PARCOURS



Par beau temps



En cas de pluie



Lire et écrire à la chapelle



La crypte



Les pièges de la tour porte



La tour du Pertuis



Lieu de rendez-vous avec le médiateur

Lisez le texte à vos élèves :

« Dame Catherine demande notre aide afin de retrouver son collier perdu ce matin. Nous allons retourner sur les lieux où elle est allée. Sur chaque lieu, il y aura un défi à réaliser. »

DÉFI 1 : « LIRE ET ÉCRIRE À LA CHAPELLE »

20 min



Déplacez-vous vers la chapelle

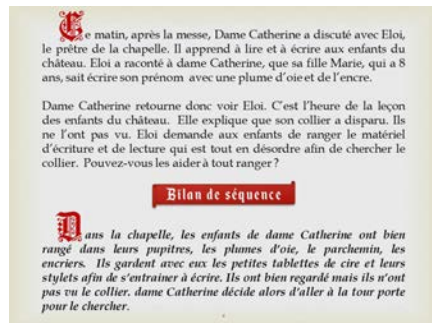


Faites asseoir les enfants sur les marches



En cas d'intempéries, rendez-vous dans la crypte, sous la chapelle

Aidé par votre accompagnateur qui tient le livre aux pages 3 et 4 devant les enfants, lisez le texte de présentation.



Lisez le texte aux enfants :

« Maintenant nous allons faire notre premier défi, nous allons découvrir quels étaient les outils d'écriture dans un château ».

Demandez à chaque groupe :

- 1 - de prendre le sac rouge de leur sac à dos,
- 2- de prendre le défi 1, « Lire et écrire à la chapelle »
- 3- de démarrer le défi en suivant les consignes.

Défi 1 : Lire et écrire à la chapelle

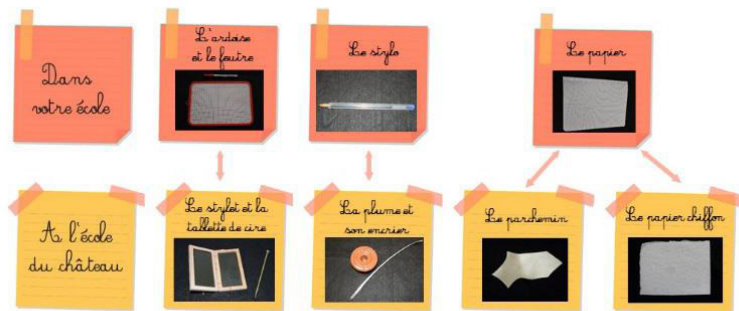
Manipulez les objets d'écriture avec précaution car ils sont fragiles.
Associez les objets d'écriture de votre école avec ceux de l'école du château.



CORRECTION

Correction du défi 1 : Lire et écrire à la chapelle

Manipulez les objets d'écriture avec précaution car ils sont fragiles.
Associez les objets d'écriture de notre école avec ceux de l'école du château.



Quand tous les groupes ont terminé, corrigez le défi en lisant les textes aux enfants :

« Aujourd'hui, on écrit surtout sur du papier. A la fin du Moyen Age, on utilisait principalement le parchemin, mais aussi les tablettes de cire, et le papier. Pas de plastique à cette époque, le matériel d'écriture est réalisé à partir de matériaux naturels. Voici le matériel d'écriture utilisé par les enfants d'un château au Moyen Age... »

Pendant que l'accompagnateur montre une tablette d'écriture en cire et un stylet, lisez :

« Les tablettes de cire, en bois et en cire, servaient de support pour apprendre à lire et à écrire aux enfants. Les adultes les utilisaient pour écrire des brouillons. Le stylet est un outil en os, bois ou métal qui permet d'écrire sur les tablettes. On utilise le bout pointu pour graver dans la cire et l'autre bout, plat, pour effacer les erreurs. »



INFO EN PLUS

La tablette de cire est utilisée depuis l'Antiquité (dès -3000 avant JC) ! La cire utilisée sur les tablettes était noire, verte, parfois rouge (mélange de cire d'abeille et de colorants). A la fin du Moyen Age, la tablette disparaît au profit du papier, peu cher, pour l'écriture des brouillons. Elle est utilisée jusqu'en 1850 à Rouen, sur la criée aux poissons !

Pendant que l'accompagnateur montre un morceau de parchemin, lisez :

« Le parchemin est un support d'écriture qui est réalisé à partir d'une peau de mouton, de chèvre ou de veau. La transformation de la peau de l'animal en parchemin se fait en différentes étapes et dure plusieurs semaines. »

Proposez aux enfants de regarder le parchemin face à la lumière, afin qu'ils voient par transparence les marques de la peau des animaux.

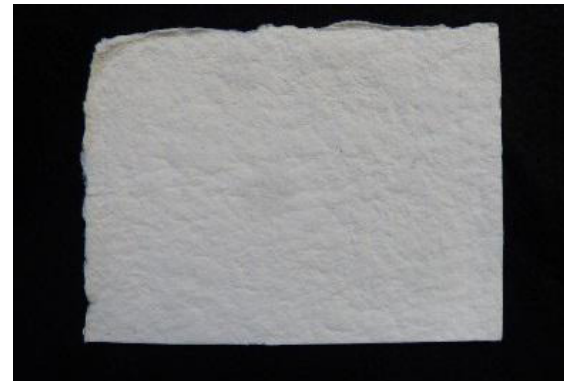


INFO EN PLUS

Les plus beaux parchemins proviennent de veaux ou d'agneaux qui sont morts nés car la peau et les poils n'ont pas eu le temps de vieillir et de durcir. Ces peaux sont blanches, fines et homogènes. Les parchemins faits avec ces peaux sont appelés « vélin ».

Pendant que l'accompagnateur montre un morceau de papier chiffon, lisez :

« Dans la France du Moyen Age (au XIIe siècle), on commence à utiliser du papier mais contrairement à notre époque, il est fabriqué à partir de vieux chiffons en tissus. A la fin du Moyen Age, le papier chiffon coûte dix fois moins cher que le parchemin. Par conséquent, il devient peu à peu le support le plus utilisé pour écrire et remplace le parchemin. »



INFO EN PLUS

Ce n'est qu'en 1719 que René-Antoine Ferchault de Réaumur eut l'idée de fabriquer du papier à partir de bois comme nous l'utilisons aujourd'hui. Depuis le XIXe, le papier est réalisé à partir du bois.

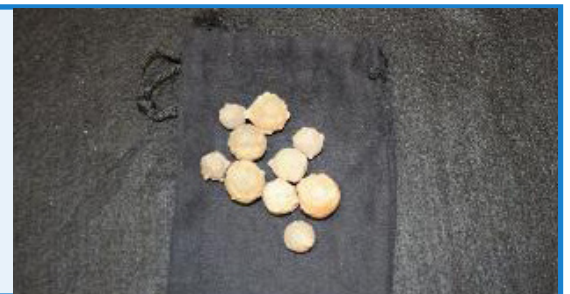
Pendant que l'accompagnateur montre la plume et l'encrier, lisez :

« Toutes les plumes avec une calamus (tuyau) suffisamment gros conviennent à l'écriture. Toutefois, celle qui convient le mieux à l'écriture est la plume d'oie car elle est dure et souple à la fois. Elle est plus résistante à l'usure. Contrairement à aujourd'hui l'encre ne se trouve pas dans la plume. On la dépose dans un encrier. On utilise de l'encre noire pour les textes et de l'encre rouge pour les titres, pour les informations importantes, et pour les premiers mots d'un livre. »



INFO EN PLUS

L'encre noire du Moyen Age est surtout fabriquée avec la noix de galle, que l'on trouve sur les chênes. L'encre rouge est obtenue à partir de minium (peinture à base de plomb).



Lisez ce texte à vos élèves :

« Vous avez terminé votre défi. Je vous félicite. Nous pouvons maintenant poursuivre l'histoire. »

Aidé par votre accompagnateur qui tient le livre aux pages 3 et 4 devant les enfants, lisez le texte de bilan de séquence.



Ce matin, après la messe, Dame Catherine a discuté avec Eloi, le prêtre de la chapelle. Il apprend à lire et à écrire aux enfants du château. Eloi a raconté à dame Catherine, que sa fille Marie, qui a 8 ans, sait écrire son prénom avec une plume d'oie et de l'encre.

Dame Catherine retourne donc voir Eloi. C'est l'heure de la leçon des enfants du château. Elle explique que son collier a disparu. Ils ne l'ont pas vu. Eloi demande aux enfants de ranger le matériel d'écriture et de lecture qui est tout en désordre afin de chercher le collier. Pouvez-vous les aider à tout ranger ?

Bilan de séquence

Dans la chapelle, les enfants de dame Catherine ont bien rangé dans leurs pupitres, les plumes d'oie. Le parchemin, les encriers. Ils gardent avec eux les petites tablettes de cire et leurs stylets afin de s'entraîner à écrire. Ils ont bien regardé mais ils n'ont pas vu le collier, dame Catherine décide alors d'aller à la tour porte pour le chercher.

DÉFI 2 : LES PIÈGES DE LA TOUR PORTE

20 min



Déplacez-vous vers la tour porte

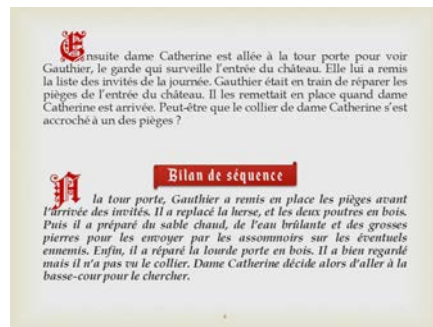


Installez-vous ici



En cas d'intempéries, rendez-vous à la tour du Pertuis. À gauche de l'entrée.

Aidé par votre accompagnateur qui tient le livre aux pages 5 et 6 devant les enfants, lisez le texte de présentation.



Maintenant, expliquez aux élèves où étaient placés les pièges de cette tour : « *La tour porte, est l'entrée principale du château. Elle était autrefois défendue par 4 pièges :*

- 1) « A l'entrée de la tour la **HERSE**, lourde grille en métal ou en bois était descendue par les gardes par la grande ouverture rectangulaire. »

Montrez la fente au plafond de la tour porte correspondant à l'emplacement de la herse.

- 2) « Si les attaquants ont quand même réussi à passer, les gardes leur jettent de l'eau bouillante, du sable brûlant ou des pierres par les **2 ASSOMMOIRS**. »

Montrez les grandes ouvertures au plafond de la tour porte.

- 3) « **2 POUTRES DE BOIS** barraient le passage des attaquants à cheval. Elles étaient positionnées dans les 4 trous carrés présents dans les murs. »

Montrez les 4 trous au mur au-dessus du sol.

- 4) « Enfin, il y a la lourde **PORTE EN BOIS**, qui bloque le passage vers la cour du château. »

Montrez la porte en bois de la tour porte.



INFO EN PLUS

Contrairement à une idée reçue, lors du siège d'un château, les défenseurs ne jetaient pas d'huile bouillante sur les assaillants du haut des remparts. En effet, c'était un aliment rare et cher à l'époque en France.

Lisez ce texte à vos élèves :

« Maintenant nous allons faire notre prochain défi, vous allez remettre sur une maquette de la tour porte, les pièges de l'entrée. »

Pour le défi, installez-vous ici.



Demandez à l'accompagnateur :

- 1- d'ouvrir la malle avec la clé du cadenas,
- 2- de distribuer une maquette de la tour porte à chaque groupe.

Demandez à chaque groupe :

- 1 - De prendre le sac jaune de leur sac à dos,
- 2 - De démarrer le défi 2 « Les pièges de la tour porte » en suivant les consignes.

Défi 2 : Les pièges de la tour Porte

Lier la maquette, replacer dans l'ordre les 5 pièges que l'attaquant Gausvain va affronter avant d'arriver à la lourde porte en bois.
Attention il y a 3 pièges intrus.



Une fois les pièges placés tournez la page pour corriger l'activité.

CORRECTION

Chaque groupe dispose de cette correction à l'arrière de la page défi.



Correction, l'ordre des pièges

1 - La herse

2 - Les deux poignées en bois

3 - Pierre, sable ou eau bouillante

4 - La porte

Les intrus sont :

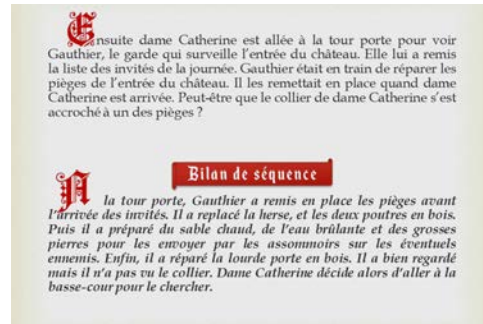
- 1 - l'huile bouillante,
- 2 - le fusil qui n'existant pas au Moyen-Âge,
- 3 - le marteau qui est un outil de bricolage.

Pour défoncer la porte, Gausvain peut utiliser le bélier.

Lisez ce texte à vos élèves :

« Vous avez terminé votre défi. Je vous félicite. Nous pouvons maintenant découvrir la suite de l'histoire. »

Aidé par votre accompagnateur qui tient le livre aux pages 5 et 6 devant les enfants, lisez le texte de bilan de séquence.



Déplacez-vous vers cet espace
Afin de rejoindre la médiatrice
Pour la suite de l'activité.

