

# Road book



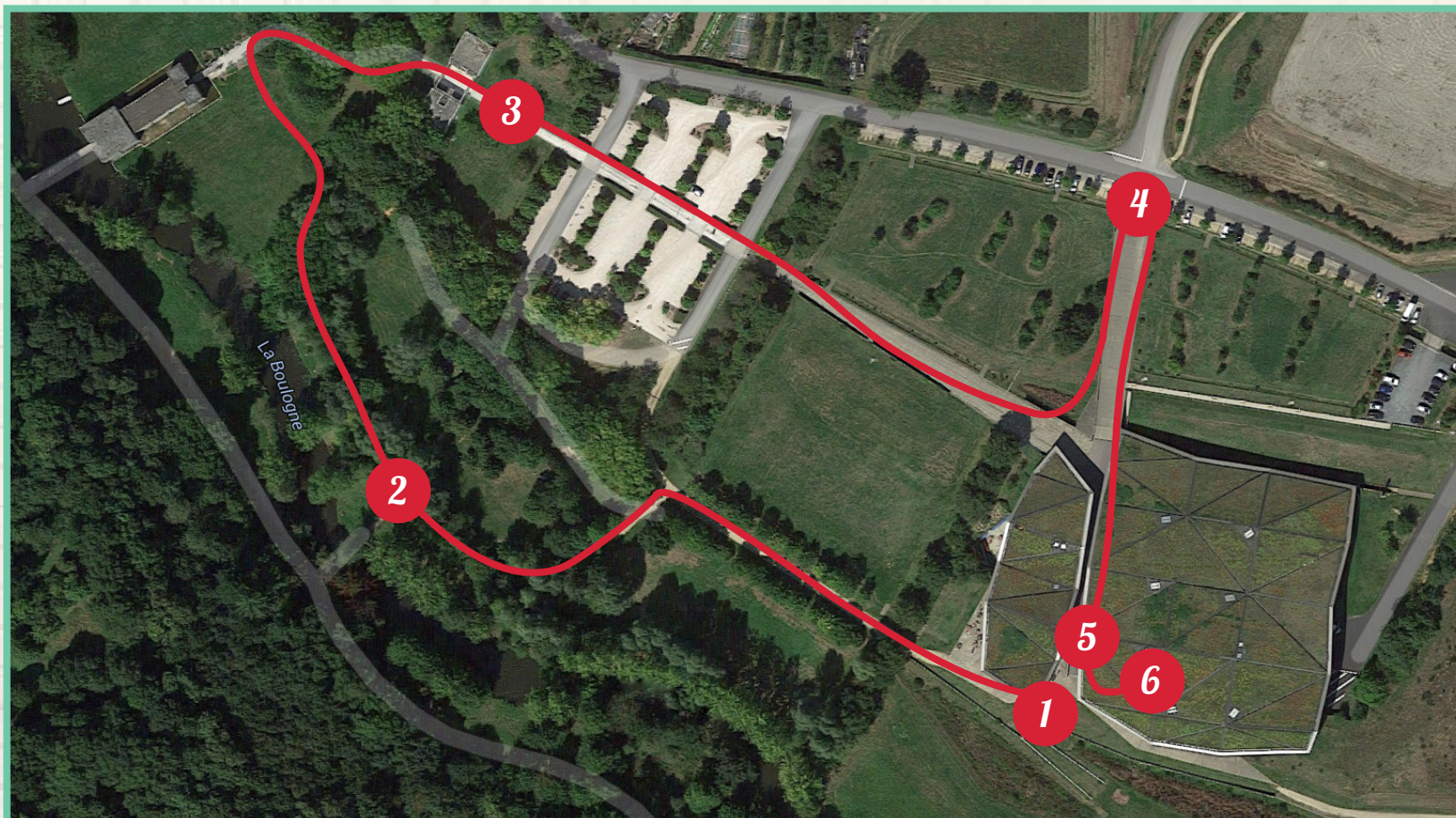
## Présentation de l'activité

Ce support vous est proposé afin de mieux appréhender la visite que vous devrez animer.  
Avant de débiter l'activité il est préférable d'en prendre connaissance.

**Objectif** : découvrir l'architecture du musée : l'Historial de la Vendée

**Durée de l'activité** : 50 minutes.

## Le parcours



# Introduction

**Lisez ce texte** introductif à vos élèves :

« L'Historial de la Vendée est un musée novateur !

Sans véritable équivalent en France, il s'inspire des musées nord-américains et plus particulièrement des musées de civilisation du Québec.

La particularité de ces musées, est d'être un lieu de divertissement. Les expositions y sont théâtralisées et temporaires.

Beaucoup ont un musée des enfants.

Les architectes ont donc dû s'éloigner du concept des musées traditionnels français, en ce qui concerne les espaces d'exposition, pour s'inspirer de ces musées canadiens.

Les travaux ont commencé en septembre 2003. Le bâtiment a été achevé en juillet 2005. Le musée a ouvert au public le 25 juin 2006.»



## Étape 1 *Que faire des collections vendéennes ?*

### **Lire à votre classe :**

« Nous sommes en 2001, voici ce que l'on constate :

- Les collections départementales sont dispersées dans différents musées ou en dehors du département.
- L'écomusée de la Vendée vient de fermer.
- Les objets retrouvés lors de fouilles archéologiques sont mal conservés. »



*L'entrée du musée*

### **Demandez aux élèves :**

- *Quelle solution pourriez-vous envisager ?*

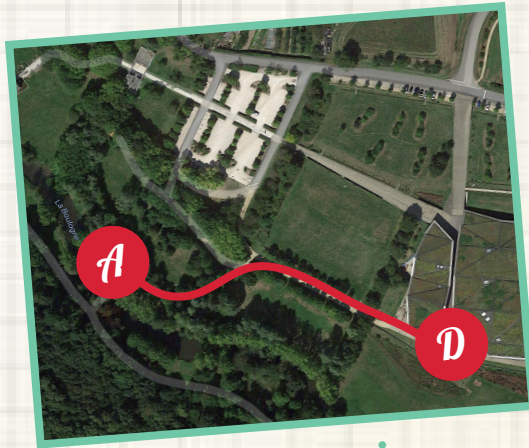
- Créer un musée en Vendée.*
- Vendre toutes les collections à un autre pays.
- Cacher les objets retrouvés dans un coffre-fort.

Créer un musée en Vendée, qui sera le lieu unique pour rassembler l'ensemble des collections et surtout les présenter au public. C'est la naissance de l'Historial de la Vendée. Son but est de présenter l'histoire de la Vendée, depuis la Préhistoire jusqu'à nos jours.

**Cherchez et trouvez** qui gère ce musée !

*L'Historial de la Vendée est un musée départemental, les collections sont gérées par la Conservation des Musées, service du Conseil départemental de la Vendée.*

## Étape 2 Où implanter ce musée ?



Sur le chemin  
vers le Mémorial



Arrivée de l'étape 2

### Demandez aux élèves :

Le Département souhaitait que ce musée soit construit dans un lieu évoquant un haut-lieu historique, situé à la campagne, situé à mi-chemin entre les villes de La Roche-sur-Yon et de Nantes, et à proximité de la mer.

- Pensez-vous que les Lucs-sur-Boulogne répondent aux 3 critères ?



Oui ! Vous avez raison.

La commune des Lucs-sur-Boulogne est un haut lieu historique avec la chapelle du Petit-Luc et le Mémorial qui évoquent la guerre de Vendée et plus particulièrement le massacre des Lucs. Il est bien situé à la campagne et non loin de grandes villes.

### Cherchez et trouvez le Mémorial !



## Étape 3 *Comment intégrer le musée à l'espace naturel ?*



*Entrée du Mémorial*



*Arrivée de l'étape 3*

### **Lire à votre classe :**

« Le Département a décidé de construire un musée. Le lieu a été choisi. L'équipe d'architectes, le cabinet Plan 01, a été recrutée. Voici leur première mission : intégrer le bâtiment à l'espace naturel c'est-à-dire trouver une solution pour qu'il ne gâche pas le paysage. »

### **Demandez aux élèves :**

- *Quelle solution pourriez-vous envisager ?*

- a) Construire un bâtiment sous terre.
- b) Encastrer le bâtiment dans la vallée.*
- c) Construire un bâtiment invisible.

Quelle proposition audacieuse !

En plus d'emboîter le bâtiment dans la vallée, le cabinet Plan 01 a une idée génialissime : Faire disparaître le bâtiment !

**Cherchez et trouvez** comment les architectes ont fait disparaître le bâtiment !

*La toiture végétale qui recouvre l'Historial lui permet de se fondre dans le paysage et de ne pas dénaturer la vallée de la Boulogne.*

*Cette toiture a une superficie totale de 8000m<sup>2</sup> soit l'équivalent d'un terrain de football (7140m<sup>2</sup> pour un terrain FIFA).*





## *Pour en savoir plus sur la toiture végétale !*

**Le toit est composé d'immenses triangles associés se succédant avec un jeu de légères pentes et contre-pentes.**

**Un bac acier perforé est posé sur toute la surface de la toiture.**

**Cette surface a été ensuite nappée de couches isolantes : un « foamglas » de 10cm d'épaisseur.**



Un foamglas est une isolation thermique durable.



**Sur ces couches isolantes, on a ensuite déposé un complexe végétal léger, c'est-à-dire un mélange de 15cm de terre reconstituée et de terreau.**

**Enfin, on a déposé un rouleau d'herbes précultivées en forêt noire.**

On a l'impression de voir des morceaux de prairies, ce qui renforce l'intégration du bâtiment dans l'espace naturel.



*Relevez le défi !*



**Je vous mets au défi de retrouver le musée sur cette vue aérienne.**

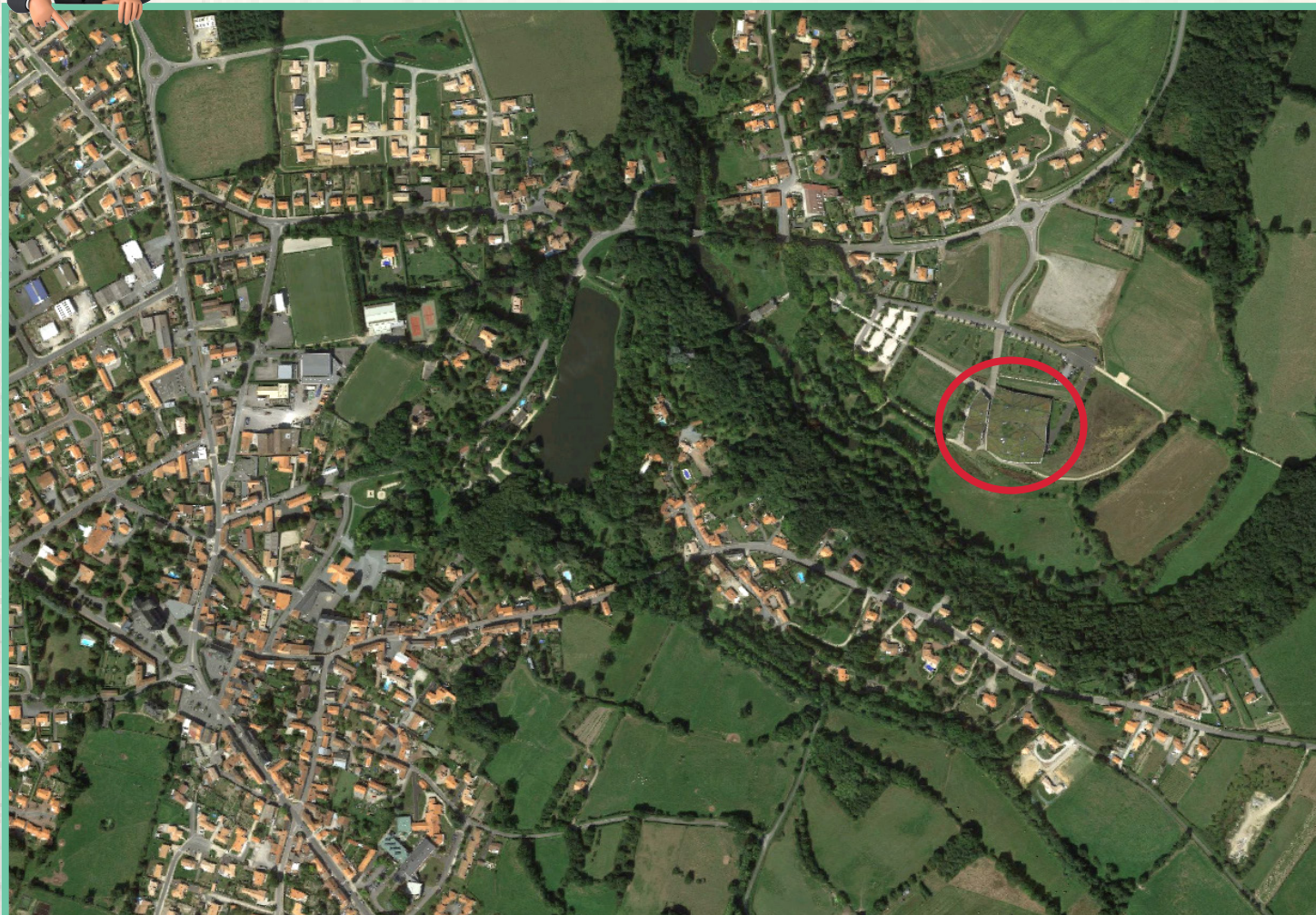




*Défi réussi !*



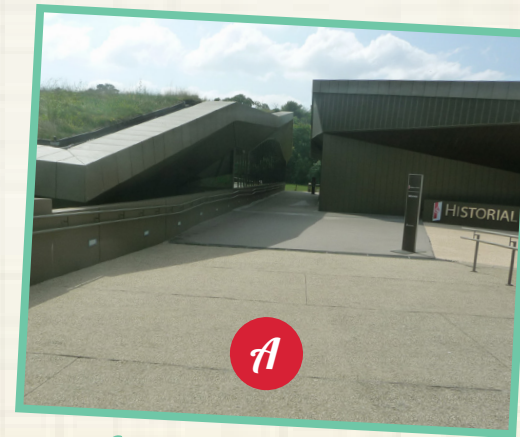
**Le bâtiment s'intègre complètement au paysage car il passe inaperçu.**



## Étape 4 *Quels sont les symboles cachés dans l'architecture ?*



*Haut de l'allée*



*Arrivée de l'étape 4*

### **Lire à votre classe :**

« Les architectes ont installé le bâtiment au plus bas de la pente pour le cacher. Comme vous pouvez le voir un chemin traverse le bâtiment. »

### **Demandez aux élèves :**

- Selon vous, que symbolise ce chemin ?

- a) Une tranchée.
- b) *Un chemin creux.*
- c) Une faille causée par un tremblement de terre qui a coupé le bâtiment en deux.

Un chemin creux que l'on retrouve dans le bocage vendéen.



**Observez** maintenant les couleurs du bâtiment. Les architectes ont utilisé du bronze c'est-à-dire une teinte proche des couleurs de la terre.

**Cherchez et trouvez** ce que symbolise le bronze :

- a) *Le camouflage comme les militaires.*
- b) L'évocation des statues en bronze qu'on trouve dans les musées.
- c) Le bronzage parce que le bâtiment est trop exposé au soleil.

La couleur bronze symbolise le camouflage pour renforcer la dissimulation du bâtiment dans le paysage.





## *Comment est organisé ce musée ?*

### **Lire à votre classe :**

« La deuxième mission des architectes a été de construire des espaces pratiques pour gérer les collections et intégrer des bureaux pour le personnel qui travaille au musée. L'Historial comprend donc deux bâtiments qui sont face à vous. »

### **Demandez aux élèves :**

- Quel est le bâtiment qui accueille les bureaux du personnel et quel est le bâtiment qui accueille les collections ?

A gauche, les grandes baies vitrées permettent de jeter un premier regard sur l'intérieur et donc de mettre en appétit le visiteur.



A droite, des fenêtres plus discrètes laissent entrevoir les bureaux.



### Lire à votre classe :

« Intéressons-nous maintenant à la gestion des collections.  
L'équipe d'architectes a décidé d'installer à l'abri des regards une douve technique.»

### Demandez aux élèves :

- *Au fait, savez-vous à quoi sert la douve technique?*

- a) À évacuer les eaux usées.
- b) À empêcher les voleurs de rentrer par effraction.
- c) *À accéder aux espaces où sont exposées les collections.*

**Cherchez et trouvez** cette douve !

Inspirée du Moyen Âge, c'est une route qui fait le tour du bâtiment.  
Cette douve est équipée de plusieurs portails de 6 mètres de haut qui font penser à un quai de déchargement de supermarché ou d'entreprise.



Ces portails permettent de faire entrer des décors monumentaux à l'abri des regards pour ne pas gêner le visiteur.



## Étape 5 Avec quels matériaux le bâtiment a-t-il été construit ?



*Croisement des deux allées*



*Arrivée de l'étape 5*

### Lire à votre classe :

« Nous voici arrivés en bas du musée qui se dévoile enfin et nous laisse deviner ses trois matériaux de construction. »

### Demandez aux élèves :

- Les architectes ont d'abord choisi le béton. A votre avis, pourquoi ?
  - a) Pour éviter que le bâtiment ne s'écroule.
  - b) Pour éviter qu'un tremblement de terre ne vienne briser les vitres.
  - c) Pour éviter que la végétation n'envahisse le musée.

Pour éviter que le bâtiment ne s'écroule, le béton permet de maintenir la structure du bâtiment.

- Ensuite ils ont choisi l'acier comme matériau principal. A votre avis, pourquoi ?

- a) Pour rappeler l'acier de la Tour Eiffel.
- b) Pour éviter que les moisissures liées à la présence de la rivière n'envahissent le musée.
- c) Pour alléger le poids du bâtiment, car l'acier est un matériau léger.

L'acier étant un matériau léger, il peut supporter le poids de la toiture végétale et s'adapter au terrain qui est humide.

## Demandez aux élèves :

- Enfin les architectes ont choisi le verre. A votre avis, pourquoi ?
  - a) Pour renforcer la transparence du bâtiment.
  - b) Pour imiter la galerie des glaces du Château de Versailles.
  - c) Pour donner du travail à un copain laveur de vitres.

Pour renforcer la transparence du bâtiment et ainsi permettre au visiteur d'avoir une large vue sur la rivière de la Boulogne.

## Cherchez et trouvez la rivière !



Sécurité : ne franchissez pas le mur car l'espace peut être très boueux.



J'ai toujours aimé observer cet endroit car il est magnifique et reposant. Vous pourriez en profiter pour en faire de même.



## Étape 6 *Comment construire un bâtiment qui peut être modifié par la suite ?*



*L'entrée du musée*



*Arrivée de l'étape 6*

### **Lire à votre classe :**

« La troisième mission des architectes a été de construire des espaces évolutifs, c'est-à-dire que l'on peut transformer en fonction des nouveaux besoins. »

### **Demandez aux élèves :**

- *Quelle solution pourriez-vous envisager pour transformer ce bâtiment en fonction des besoins ?*
  - Attendre un tremblement de terre qui modifiera les espaces.
  - Créer des boîtes noires vides et des passerelles en hauteur pour circuler.*
  - Utiliser un sabre laser, qui transperce toute sorte de matière, pour couper un mur en deux.

Il s'agit de créer des boîtes noires de 9 mètres de haut surmontées d'une passerelle appelée gril technique. Dans un souci de discrétion, le technicien peut intervenir à tout moment pour réparer ou changer une lumière, sans gêner le visiteur.



Une de ces boîtes noires est consacrée aux expositions temporaires dites de petite durée (environ 6 mois).

**Cherchez et trouvez** le nom de l'exposition temporaire du moment !

## Étape 6 *Comment réaliser une muséographie originale ?*

### **Lire à votre classe :**

« Durant tout ce projet, l'équipe des architectes a travaillé en collaboration avec le conservateur du musée, M. Christophe VITAL, qui lui, s'est chargé de remplir les boîtes noires. »

### **Demandez aux élèves :**

- *Qu'est-ce qui nous montre que ce musée est un musée d'Histoire ?*

*Le nom du musée qui vient du mot Histoire et la présence de la grande fresque historique.*



*« J'ai voulu dans ce musée recréer une ambiance identique à celle dans laquelle se trouvaient les objets présentés. D'où la présence de nombreux décors et d'objets insolites. »*

**Cherchez et trouvez** la période particulière à l'histoire de la Vendée !



C'est bien la Guerre de Vendée qui s'est déroulée de 1793 à 1796 et qui a profondément marqué l'Histoire de la Vendée.





## *Pour conclure !*

**Notre découverte est presque terminée.**

**Tout au long de ce projet, les architectes ont pris le temps de prendre des photos du chantier.**

**Ils aimeraient maintenant les partager avec vous.**

Afin de visionner le film :

- 1** Allumez la tablette.
- 2** Lancez le film : « La construction de l'Historial ».