



Charles Milcendeau est né le 18 juillet 1872 à Soullans, une commune située entre Challans et Saint-Jean-de-Monts.

Son père et sa mère sont aubergistes.

Il a deux frères, Constant et Léon, et une sœur Marie.

Ne rêvant que de dessin, il finit un beau jour par persuader son père de l'inscrire à Paris dans un atelier. A 19 ans, il quitte Soullans.

Même si la vie, loin de sa famille, est difficile et les cours de dessin pénibles, il s'accroche et réussit quand même à obtenir une place pour entrer dans une prestigieuse école : l'École Nationale des Beaux-Arts.

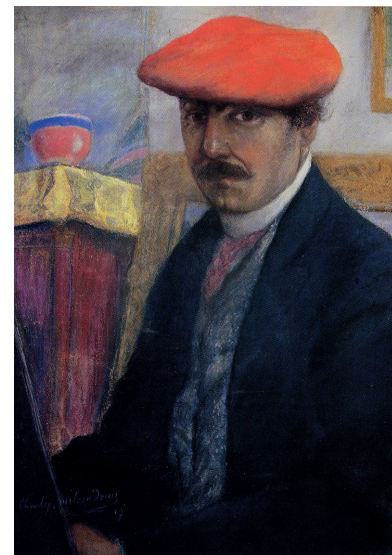
Très vite, il se fait des amis qui deviendront plus tard de grands artistes. Gustave Moreau, un peintre très célèbre, devient leur professeur. Il leur enseigne le dessin, la peinture... et surtout le goût des voyages.

Un beau jour, en 1901, un ami, Francisco Iturrino, lui fait découvrir l'Espagne. C'est un choc ! Il en tombe presque fou amoureux : les couleurs, les paysages, les hommes... Pendant plus de 10 ans, il va partager sa vie entre la Vendée, Paris et l'Espagne.

Vers 1910, il décide de s'installer, avec sa femme, en Vendée dans une petite maison située à quelques kilomètres de son village natal.

Épuisé par la maladie (tuberculose), il finit ses jours à Soullans en 1919.

Au début de sa carrière, il est considéré par ses amis comme un excellent portraitiste. Puis, petit à petit, en découvrant le pastel il se met à dessiner des personnages dans des intérieurs. Ce n'est que vers la fin de sa vie, qu'il s'intéresse au paysage.



Charles Milcendeau, Autoportrait  
Huile sur toile - 1917  
Collection Musée Charles Milcendeau

Allez maintenant découvrir ses tableaux et tous ceux à qui il rend hommage dans sa peinture.