



La Renaissance est un mouvement complexe par la diversité de ses manifestations mais se caractérise essentiellement par la volonté de faire **revivre la culture antique** sous tous ses aspects. Cette période fait rupture avec le Moyen Âge.

Les grandes découvertes

En 1492, Christophe Colomb révèle aux Européens qu'un vaste continent s'étend de l'autre côté de l'Atlantique. Cette découverte inattendue ouvre de nouveaux horizons et attise toutes les convoitises de richesses.

Les expéditions lointaines se multiplient. Originaire du Bas-Poitou et Amiral de France, **Philippe Chabot** va encourager l'expédition de Jacques Cartier vers le Canada.



Les grandes découvertes

Le rouleau d'Aprémont

C'est un rouleau de parchemin long de 5,24m et large de 35cm. Dessiné par Jean-Baptiste le Florentin en 1542, l'original est conservé à la BNF. Il montre le projet visionnaire de l'Amiral Chabot : faire remonter les bateaux sur la Vie depuis l'océan Atlantique (St Gilles-Croix-de-Vie) jusqu'au château d'Aprémont. Ce rouleau montre les travaux à entreprendre pour canaliser la rivière. Le projet n'a jamais été réalisé.

Le rouleau d'Aprémont est un document important, c'est le seul qui restitue **l'architecture originelle du château**.



Le rouleau d'Aprémont

La sculpture de la Renaissance

Philippe Chabot passe sa jeunesse auprès du futur roi François I^{er} et participe à ses côtés aux guerres d'Italie. En récompense de son dévouement, il reçoit des mains de son souverain la dignité d'Amiral.

Sa sculpture est considérée comme une œuvre **exceptionnelle de l'art funéraire** de la Renaissance française.

L'amiral Chabot est figuré vivant. Il porte une **armure** sur laquelle on voit **un tabard armorié** et **le collier de l'ordre de Saint Michel** (Chevalier de l'Ordre du Roi). Chabot est allongé, le bras gauche posé sur son **casque**, à côté duquel sont posés deux **gants**, il tient dans sa main un **sifflet** de commandement. La statue reposait sur un **sarcophage** de marbre noir orné de chabots (poissons à grosses têtes et nageoires épineuses). Sur les côtés on peut voir deux génies tenant des **flambeaux** renversés (symbole de la vie qui s'éteint). L'art funéraire de la Renaissance est très différent de l'art funéraire du Moyen Âge (où la personne était représentée dans une attitude beaucoup plus figée). L'image vivante nous donne une image moins crue de la mort et exprime le regret de l'existence terrestre.



La sculpture Renaissance

Les tapisseries

Trois tapisseries provenant de la Court d'Aron illustrent à merveille l'époque de la Renaissance à travers leur thème (la mythologie), leurs décors architecturés à l'Antique (colonnes, chapiteaux ioniques, portiques...), la nudité et les drapés, ainsi que leur composition (très organisée, symétrique, effet de perspective). Elles représentent **les triomphes de Vénus, Minerve et Bellone**. Leurs décors sont inspirés des grotesques découverts lors des fouilles de la Domus Aurea à Rome. Probablement tissées dans les ateliers Bruxellois, elles sont une variante du « Triomphe des Dieux » réalisée pour le pape Grégoire XIII.

Le Triomphe de Minerve

Minerve apparaît au centre de la tapisserie. C'est la déesse romaine **de la sagesse, des arts et de la guerre**. Ses attributs sont **la lance, le bouclier, le casque et la chouette** (animal symbole de clairvoyance).

Dans la partie supérieure de la tapisserie, on peut voir des « **grotesques** ». Ce sont des motifs d'ornementation reproduisant des sujets de caractères bizarres ou formant des enroulements de feuillages en guise de colonnes dans l'entrelacements desquels apparaissent des figures extravagantes, des personnages ou des animaux fantastiques.

Aux quatre coins de la tapisserie, plusieurs scènes de **l'histoire de Minerve et de Persée** sont évoquées : Pour sauver son honneur, Persée accepte de tuer Méduse, l'une des Gorgones qui a le pouvoir de pétrifier ses adversaires d'un seul regard. En bas, à gauche, Minerve offre à Persée un bouclier et Mercure des sandales ailées qui lui permettent de s'envoler. En haut à gauche, Méduse est tuée par Persée. De son sang naît Pégase, le cheval ailé. En haut, à droite, on voit Persée qui croise Andromède, une princesse enchaînée à un rocher et livrée à un monstre marin. Persée tue ce monstre et emmène Andromède. En bas à droite, Persée jette la tête de Méduse à l'eau.



Triomphe de Minerve

Le Triomphe de Vénus

Vénus se tient au centre de la tapisserie. C'est la déesse romaine **de l'amour et de la beauté**. Elle est représentée nue avec un léger drapé, les bras ouverts. Deux amours lui présentent une **colombe** (oiseau consacré à la divinité, aujourd'hui symbole de paix). **Un dragon ailé** se cache sous la déesse.

Au premier plan, on peut voir **Neptune**, le Dieu de la mer, sortant des flots et conduisant un char en brandissant un trident. Il est entouré des divinités marines (tritons et néréides). Au dessus de la déesse, on voit une sirène à deux queues et deux amours qui tirent à l'arc. De chaque côté, des déesses accompagnent Venus sur le pont d'un navire.

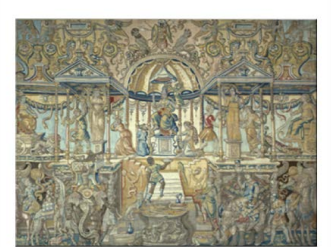


Triomphe de Venus

Le Triomphe de Bellone

Au centre de la tapisserie, on voit **Bellone**. C'est la déesse romaine **de la guerre**. Ses attributs sont **la lance, le casque et le char**. Elle est représentée sur **un piédestal**, tenant une victoire ailée et une palme. De part et d'autre de la déesse, on aperçoit des portiques à l'antique.

A gauche, **Vesta**, déesse **du foyer** et **Cérès**, déesse **des moissons** sont représentées avec des **cornes d'abondance**. A droite, Minerve apparaît parée de son **bouclier** accompagnée de **Junon**, reine des dieux avec ses **paons**. Au premier plan, des guerriers sur des montures exotiques offrent des présents gagnés au combat.



Triomphe de Bellone

L'architecture à Fontenay et ses environs

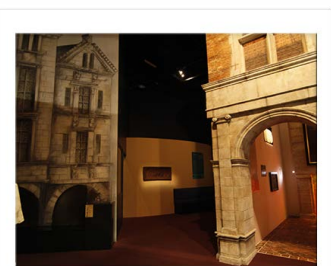
La Renaissance se manifeste tardivement en Vendée.

Des éléments architecturaux isolés témoignent cependant d'une influence stylistique novatrice autour de 1520.

Tout change à partir de 1540, grâce à l'arrivée d'un mystérieux maître d'œuvre issu du chantier d'Oiron.

Le Bas-Poitou devient un foyer d'avant-garde, centralisé autour de **Fontenay-le-Comte**.

On voit apparaître sur les édifices publics et les demeures particulières, **colonnes cannelées, frontons, ou chapiteaux** reprenant des ordres de l'Antiquité (dorique, ionique, corinthien).



L'architecture Renaissance

Les Humanistes

« **Fontenay, fontaine et source jaillissante d'esprits féconds** ». Cette devise que la tradition attribue à **François Rabelais** illustre parfaitement le XVI^e siècle fontenaisien.

C'est dans cette ville en pleine effervescence économique que naît un formidable foyer d'humanisme.

Deux générations d'hommes illustres composent le cénacle. Parmi eux des juristes comme **André Tiraqueau**, des hommes de lettres comme **Rabelais** mais aussi des savants comme **François Viète**, l'inventeur de l'algèbre moderne.



L'Humanisme, mouvement intellectuel centré sur l'Homme, se répand grâce à l'apparition de l'imprimerie qui va permettre de diffuser les savoirs et des idées nouvelles.

En 1539, **François I^{er}**, par l'ordonnance de Villers-Cotterêts, impose l'usage du français dans tous les actes officiels. Les livres des auteurs antiques sont traduits en français.