



Présentation de l'activité



Les 6 parties de l'activité (55 min) :

- 1- Découvrir la salle de banquet
- 2- S'habiller pour le banquet
- 3- Mettre la table du banquet
- 4- Se laver les mains
- 5- Déguster un plat du banquet
- 6- Ranger le matériel

Vocabulaire de l'activité

Dans un souci de vérité historique, les médiateurs du château de Tiffauges et de l'EDAP emploient les termes : **SEIGNEURS ET DAMES DU CHÂTEAU** lorsqu'ils parlent des propriétaires du château de Tiffauges au Moyen Âge.

Ce vocabulaire est utilisé quelle que soit l'activité proposée.

Nous vous recommandons par conséquent d'utiliser ces termes et d'éviter les mots *rois, reines, princes et princesses* qui n'ont pas leur place dans le contexte médiéval de Tiffauges.

Matériel de l'activité

Les costumes et ustensiles mis à votre disposition sont des objets de reconstitution qui vont permettre à vos élèves de vivre une véritable immersion dans le Moyen Âge.

Merci aux adultes de veiller à ce que ce matériel soit utilisé avec précaution.



1 - Découvrir la salle de banquet



En entrant dans la salle, faites asseoir vos élèves sur les chaises et les bancs autour des tables en alternant (dans la mesure du possible) garçons et filles.

A lire aux élèves

« Nous sommes au temps du Moyen Âge, il y a très longtemps : 1000 ans !
Dans la grande salle du château où nous nous trouvons, Dame Catherine et son mari Seigneur Jean (le chef du château) vous invitent à un banquet : **un grand repas de fête**.
On l'appelle **banquet** car de nombreux invités sont assis sur des **bancs**.
Regardez autour de vous : qu'est-ce qui vous fait penser à un château fort du Moyen Âge ? »



LA CHEMINÉE

Copiée sur une des cheminées du château de Tiffauges. Le blason dessiné est celui de Gilles de Rais, un célèbre seigneur du château de Tiffauges.



LES DEUX NAPPES SUR LES TABLES

A la maison, on n'en met qu'une. Dans les châteaux, celle du dessous décore la table. Celle du dessus sert à s'essuyer les mains, car les serviettes n'existent pas encore.



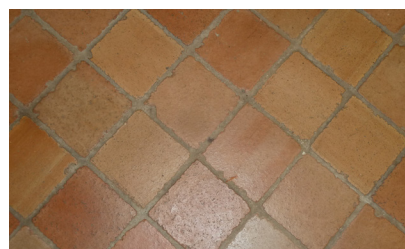
LES VITRAUX

A gauche, on peut voir une scène de chasse. A droite, un seigneur et une dame jouent aux échecs.



LA TAPISSERIE

Copie d'une tapisserie exposée au musée national du Moyen Âge de Cluny (Paris). On peut y voir un seigneur et trois dames qui se promènent avec un jeune page (apprenti chevalier) dans un jardin.



LES CARREAUX EN TERRE CUITE

Ces carreaux d'argile sont les ancêtres de nos carrelages. Ils apportent confort et richesse dans la grande salle.



LES TABLES EN BOIS

Elles sont à l'origine de l'expression « *mettre la table* » : les serveurs posaient de simples planches sur des tréteaux.



Seigneur
Jean

Dame
Catherine

2 - S'habiller pour le banquet



À lire aux élèves

« Avant de se rendre au banquet, les invités mettent leurs plus beaux habits.
Vous allez donc être costumés comme au Moyen Âge !

Les filles porteront de longues robes de châtelaines ou de dames de compagnie.
Les garçons seront habillés en seigneurs ou en chevaliers. »

Présentez les 3 tenues aux élèves.



Le seigneur
1 chapeau rond
1 tunique



La dame
1 robe longue
1 chapeau rond



Le chevalier
1 tunique grise et rouge
1 cagoule

CONSEILS PRATIQUES

Les costumes sont fragiles, merci d'en prendre soin.
Ils s'enfilent par-dessus les vêtements.

Pour faciliter la distribution, **apportez les costumes à chaque élève** :
vous gagnerez du temps en évitant que les élèves ne se déplacent.

Dans la mesure du possible : 2 adultes s'occupent des costumes féminins,
les 2 autres des costumes masculins.

Les coiffes sont à votre disposition, vous pouvez choisir de ne pas les distribuer
si vous manquez de temps.

3 - Mettre la table du banquet



Désignez le garçon et la fille installés devant la cheminée.

A lire aux élèves

« X et Y sont installés à la place de Seigneur Jean et de Dame Catherine. Ils sont assis au milieu pour voir tous les invités et pour que tout le monde les voit. Les autres enfants, vous êtes leurs invités. »

Maintenant que vous êtes tous habillés, il est temps de disposer les couverts. »



Formez un groupe par table (6 groupes maximum).

Avec l'aide de vos accompagnateurs, distribuez 1 panier à chaque groupe.

Avec vos accompagnateurs et vos élèves, découvrez la table médiévale en 2 temps :

- 1 Associer chaque couvert du château avec celui de la maison.
- 2 Disposer les couverts sur la table, comme au Moyen Âge.

Pour participer à l'activité et faire la correction collective, chaque adulte dispose de la fiche ci-contre :

Nous mettons la table de Seigneur Jean

1 « J'associe chaque couvert du château-fort à celui de la maison ».

2 Distribuez une cuillère en corne à chaque enfant puis distribuez un tranchoir, un gobelet, et une écuelle par groupe de deux enfants.

« Dans le château-fort, on partage ses couverts avec son voisin. Avec mon camarade, je mets la table comme au château-fort. »

 une assiette	=	 un tranchoir
 un verre	=	 un gobelet
 un bol	=	 une écuelle
 une cuillère	=	 une cuillère
 une fourchette	=	 les doigts



Couverts disposés pour 2 invités

Reprenez la lecture pour continuer cette séquence.

A lire aux élèves

« Chaque invité dispose d'une cuillère. On **partage** le gobelet, l'écuelle et le tranchoir avec son voisin de table. Lors d'un banquet au Moyen Âge, on **partage le repas** et les couverts pour montrer qu'on est amis et qu'on se respecte. »

Au Moyen Âge, on dit que les invités qui partagent un tranchoir sont des **copains** (co-pain). »

Couteau et fourchette ? Montrez le couteau et son étui

« Le couteau existe aussi mais il n'est pas mis sur la table par les serveurs : chaque invité apporte le sien. La fourchette n'existe pas encore : on mange avec les doigts ! »



4 - Se laver les mains avant le banquet



À lire aux élèves

« Maintenant que la table est mise, nous allons déguster le dessert de Seigneur Jean. Avant cela, nous devons nous laver les mains ! Mais nous sommes au Moyen Âge : les robinets et les lavabos n'existent pas dans les châteaux forts... Alors on utilise un étrange pichet en forme d'animal : **l'aquamanile**. »

Présentez l'aquamanile et le seau, puis faites couler un peu d'eau sur les mains des élèves.

On remplit le pichet d'eau et de plantes odorantes par cette ouverture.



En s'écoulant par la bouche du bélier, l'eau coule sur les mains et tombe dans le seau.

5 - Déguster un plat du banquet



À lire aux élèves

Nous allons déguster l'un des desserts les plus appréciés par Seigneur Jean : **les pâtes de fruits**. C'est une sorte de bonbon fait avec des fruits et du sucre.



A l'aide de la pince, distribuez une pâte de fruit par élève.

Les fruits utilisés dans ces pâtes étaient connus et consommés dans l'Europe médiévale : pêche, abricot, framboise, mûre...

6 - *Rangement du matériel*



CONSEILS PRATIQUES

1- Avec vos accompagnateurs, rangez les couverts en **respectant les quantités de matériel** dans chaque panier. Lorsque les **paniers** sont **complets**, rappez-les sur votre « **table enseignant** ».

2- Les adultes aident les élèves à retirer leurs costumes et les replacent sur cintres, **à l'endroit**.

3 - Les costumes sont **rangés dans le placard par les adultes**. Ainsi, les élèves restent assis pour éviter les bousculades. Des étiquettes de couleurs sont collées au dos des costumes pour faciliter le rangement par tailles.

4- Si vous avez distribué des coiffes, vous pouvez placer les caisses sur le coffre de bois. Vos élèves peuvent ainsi facilement y déposer leurs coiffes.

Seigneur Jean et Dame Catherine sont heureux de vous avoir fait découvrir le banquet médiéval !

